



Governo do Distrito Federal  
Polícia Militar do Distrito Federal  
**Colégio Militar Tiradentes**

Caderno de Prova  
6º Ano - Ensino Fundamental

**Prova de Língua Portuguesa**

**Orientações ao candidato**

1. A prova é constituída de um CADERNO DE PROVA e um CARTÃO - RESPOSTA.
2. Este CADERNO DE PROVA é constituído de 17 páginas, incluindo a capa.
3. O tempo de duração desta prova é de 03 (três) horas, incluído o tempo destinado à entrega da prova, orientações ao candidato e ao preenchimento do CARTÃO - RESPOSTA.
4. Confira TODAS AS PÁGINAS do CADERNO DE PROVA. Qualquer falha de impressão ou falta de folhas deve ser comunicada ao fiscal, no prazo máximo de 15 (quinze) minutos após o início da prova. As devidas providências serão tomadas.
5. Confira seu NOME COMPLETO e NÚMERO DE INSCRIÇÃO, impressos na parte inferior desta página e no CARTÃO - RESPOSTA.
6. Este CADERNO DE PROVA é composto por 25 questões de Matemática. Cada questão possui 05 (cinco) alternativas, porém **há apenas 01 (uma) alternativa correta** por questão.
7. O fiscal avisará quando faltarem 30 (trinta) e 10 (dez) minutos para o término da prova.
8. Ao concluir a prova, antes do tempo estabelecido, reveja suas respostas e transcreva-as para o CARTÃO - RESPOSTA.
9. Quando o fiscal avisar que o tempo da prova terminou, nada mais escreva e o aguarde para recolher seu CARTÃO - RESPOSTA e o seu CADERNO DE PROVA.
10. O candidato poderá levar o CADERNO DE PROVA após 2h (duas horas) do início de sua aplicação.
11. Somente serão corrigidas as respostas constantes no CARTÃO - RESPOSTA.
12. Utilizar somente caneta esferográfica, de material transparente, de tinta PRETA para a marcação das questões no CARTÃO - RESPOSTA.
13. Siga todas as orientações ditas em sala pelo fiscal e preencha o CARTÃO - RESPOSTA conforme exemplo fixado no quadro da sala de realização da prova.

**Processo Seletivo de Admissão  
Ano 2015/2016**

**Número de  
Inscrição:**

**Nome do Candidato:**

**Data de Aplicação: 05/09/2015**

**Boa Prova!**

TEXTO I

LENDA DAS CATARATAS



1           Conta-se que os índios Caigangues, habitantes das margens do  
Rio Iguazu, acreditavam que o mundo era governado por M'Boy, um  
deus que tinha a forma de serpente e era filho de Tupã. Igobi, o cacique  
5           dessa tribo, tinha uma filha chamada Naipi, tão bonita que as águas do  
rio paravam quando a jovem nelas se mirava.

          Devido à sua beleza, Naipi era consagrada ao deus M'Boy,  
passando a viver somente para o seu culto. Havia, porém, entre os  
Caigangues, um jovem guerreiro chamado Tarobá que, ao ver Naipi, por  
ela se apaixonou.

10           No dia da festa de consagração da bela índia, enquanto o cacique  
e o pajé bebiam cauim (bebida feita de milho fermentado) e os guerreiros  
dançavam, Tarobá aproveitou e fugiu com a linda Naipi numa canoa rio  
abaixo, arrastada pela correnteza. Quando M'Boy percebeu a fuga de  
Naipi e Tarobá, ficou furioso. Penetrou então as entranhas da terra e,  
15           retorcendo o seu corpo, produziu uma enorme fenda, onde se formou a  
gigantesca catarata.

          Envolvidos pelas águas, a canoa e os fugitivos caíram de grande  
altura, desaparecendo para sempre. Diz a lenda que Naipi foi  
transformada em uma das rochas centrais das cataratas, perpetuamente  
20           fustigada pelas águas revoltas.

          Tarobá foi convertido em uma palmeira situada à beira de um  
abismo, inclinada sobre a garganta do rio. Debaixo dessa palmeira, acha-  
se a entrada de uma gruta sob a Garganta do Diabo onde o monstro  
24           vingativo vigia eternamente as duas vítimas.

(In <<http://www.cataratasdoiguacu.com.br/portal/paginas/226-lenda-das-cataratas.aspx>> Acesso  
em 17 ago 2015)

Considerando as informações do texto I, responda às questões 01 a 05:

### **QUESTÃO 01**

No trecho “*Diz a lenda que Naipi foi transformada em uma das rochas centrais das cataratas, **perpetuamente fustigada** pelas águas revoltas*” (l. 18 a l. 20), as palavras destacadas, dentro do contexto apresentado, são sinônimas, respectivamente, dos vocábulos:

- A. ( ) eternamente e acariciada.
- B. ( ) temporariamente e açoitada.
- C. ( ) vitaliciamente e acariciada.
- D. ( ) vitaliciamente e açoitada.
- E. ( ) eternamente e açoitada.

### **QUESTÃO 02**

A leitura do primeiro parágrafo permite inferir, a respeito da beleza de Naipi, que era:

- A. ( ) uma beleza esplendorosa, mas não se pode afirmar que exerce influência em elementos externos à moça.
- B. ( ) algo tão esplendoroso que provocava reações até nos elementos do mundo biofísico.
- C. ( ) uma beleza que não se destacava, haja vista existir, na tribo, outras moças de tão grande beleza quanto ela.
- D. ( ) algo extremamente esplendoroso, mas que lhe causava sofrimento e dor eternos.
- E. ( ) uma beleza comum, mesmo que o rio, personificado, mostrasse-se apaixonado por ela.

### **QUESTÃO 03**

Analisar com atenção o seguinte trecho do texto: “Devido à sua beleza, Naipi era consagrada ao deus M’Boy, passando a viver somente para o seu culto.” (l. 6 e l. 7). Desse trecho, depreendem-se as seguintes informações:

- I) Naipi foi consagrada ao deus M’Boy.
- II) Naipi passou a viver para o culto do deus M’Boy.
- III) Naipi era bela.

A respeito das relações estabelecidas entre I, II e III, é correto afirmar que:

- A. ( ) III representa um fato; I representa uma consequência em relação a III e uma causa em relação a II; II representa uma consequência em relação a I.
- B. ( ) I representa um fato; II representa uma consequência em relação a I e uma causa em relação a III; III representa uma consequência em relação a II.
- C. ( ) I, II e III representam fatos isolados e nenhum desses fatos exerce influência um no outro.
- D. ( ) II representa um fato; I representa uma causa em relação a II e em relação a III; III representa uma consequência em relação a I e a II.
- E. ( ) III representa um fato; II representa uma consequência em relação a III e uma causa em relação a I; I representa uma consequência em relação a II.

#### **QUESTÃO 04**

Ao apresentar a origem das Cataratas do Iguaçu, o texto lido tem como ideia central:

- A. ( ) a vitória do amor.
- B. ( ) a felicidade possível.
- C. ( ) o amor trágico.
- D. ( ) a preservação da natureza.
- E. ( ) a religiosidade.

#### **QUESTÃO 05**

A respeito dos elementos da narrativa, presentes no texto, considere as afirmações a seguir “verdadeiras” ou “falsas”:

I – O narrador do texto é do tipo “observador”, que participa da história, o que se prova com o uso de verbos na 3ª pessoa.

II – No texto, há presença de tempo cronológico, organizado de forma aleatória, ao sabor das lembranças do narrador e dos próprios personagens.

III – Podem-se apontar como alguns dos espaços da narrativa as cataratas e a aldeia em que os índios viviam.

IV – Por suas ações ao longo da trama, M’Boy pode ser caracterizado como o antagonista da narrativa.

V – Entre as características de Naipi e Tarobá, o texto permite inferir, respectivamente, a beleza e a coragem.

- A. ( ) V – V – V – F – V.
- B. ( ) F – F – V – F – V.
- C. ( ) F – V – V – V – V.
- D. ( ) V – F – V – V – V.
- E. ( ) F – F – V – V – V.

#### **TEXTO II**

#### **USINA HIDRELÉTRICA DE ITAIPU**



1 A Usina Hidrelétrica de Itaipu (em espanhol: *Itaipú*,  
em guarani: *Itaipu*) é uma usina hidrelétrica binacional localizada no Rio  
Paraná, na fronteira entre o Brasil e o Paraguai. A barragem foi  
5 construída pelos dois países entre 1975 a 1982 [...] O nome *Itaipu* foi  
tirado de uma ilha que existia perto do local de construção. No  
idioma tupi-guarani, o termo significa "pedra na qual a água faz barulho",  
através da junção dos termos *ita* (pedra), 'y (água) e *pu* (barulho).

A Itaipu Binacional, operadora da usina, foi líder mundial em  
produção de energia limpa e renovável durante muito tempo. Atualmente,  
10 em termos de recorde anual de produção de energia, a usina de Itaipu  
ocupa o segundo lugar, atrás somente de *Três Gargantas*, na China, que  
produziu, em 2014, 98,8 milhões de MWh, o que equivale a 0,2% a mais  
do que o recorde anterior de Itaipu (98,6 milhões de MWh no ano de  
2013).

15 O lago de Itaipu possui área de 1350 quilômetros quadrados, indo  
de Foz do Iguaçu, no Brasil e Ciudad del Este, no Paraguai,  
até Guaíra e Salto del Guairá, 150 quilômetros ao norte. A usina fica a 12  
km do centro de Foz do Iguaçu, 38 km das Cataratas e 6 km da Ponte da  
Amizade. Além de suas vinte unidades geradoras de setecentos  
20 megawatts cada, Itaipu tem uma potência de geração de 14000  
megawatts. É um empreendimento binacional, administrado por Brasil e  
Paraguai, no rio Paraná, na seção de fronteira entre os dois países, a 15  
km ao norte da Ponte da Amizade. A capacidade instalada de geração da  
usina é de 14 GW, com 20 unidades geradoras fornecendo 700 MW cada  
25 e projeto hidráulico de 118m.

A Usina de Itaipu fazia parte da lista oficial de candidatas para  
as Sete maravilhas do Mundo Moderno, elaborada em 1995 pela  
28 revista *Popular Mechanics*, dos Estados Unidos, mas não ganhou o título.

(In < [https://pt.wikipedia.org/wiki/Usina\\_Hidrel%C3%A9trica\\_de\\_Itaipu](https://pt.wikipedia.org/wiki/Usina_Hidrel%C3%A9trica_de_Itaipu)> Acesso em 17 ago  
2015)

Considerando as informações do texto II, responda às questões 06 a 10:

### **QUESTÃO 06**

No segundo parágrafo do texto, apresenta-se a produção de energia da Usina de Itaipu e da Usina de Três Gargantas. No que diz respeito à posição de maior produtora de energia elétrica, é estabelecida, entre as duas usinas, uma relação de:

- A. ( ) oposição.
- B. ( ) analogia.
- C. ( ) simetria.
- D. ( ) ordem.
- E. ( ) inclusão.

### **QUESTÃO 07**

A única opção em que a palavra destacada pertence à mesma classe gramatical da palavra destacada em “O nome *Itaipu* foi tirado de uma ilha **que** existia perto do local de construção” (l. 4 e l. 5) é:

- A. ( ) Espero **que** ele compreenda a necessidade de se economizar água nesses tempos de crise hídrica.
- B. ( ) **Quê!** Os garotos ainda não compreenderam a importância de se economizar água?
- C. ( ) Ainda não temos posição de **até** quando será necessário esse controle rígido do gasto de água e de energia.
- D. ( ) **Estas** usinas hidrelétricas ainda são responsáveis por boa parte da energia produzida no país.
- E. ( ) **Quão** necessária é a economia de água nestes tempos que estamos vivendo.

### **QUESTÃO 08**

O texto em análise procura apresentar informações a respeito da Usina Hidrelétrica de Itaipu, que se utiliza das águas do mesmo rio que deságua nas Cataratas do Iguaçu. Nesse sentido, um dos principais objetivos do texto II é apresentar

- A. ( ) informações ficcionais a respeito das Cataratas do Iguaçu, tendo, por esse motivo, pretensões acentuadamente culturais.
- B. ( ) informações históricas, geográficas e de produção da usina, por meio de dados subjetivos e sujeitos à interpretação particular de quem escreveu o texto.
- C. ( ) informações históricas, geográficas e de produção da usina, por meio de dados diretos e objetivos.
- D. ( ) informações históricas, geográficas e de produção da usina, por meio de informações diretas e objetivas, mas que não são passíveis de serem comprovadas fora do espaço da internet.
- E. ( ) informações ficcionais a respeito da usina, ainda que esses dados tenham sido escritos de forma direta e objetiva.

### **QUESTÃO 09**

Na produção de textos de diversos gêneros – especialmente os da modalidade informativa – é comum o emprego indiscriminado da classe de palavras “numeral” associada a números escritos sob a forma de algarismos. Com base nessa informação, após leitura do segundo parágrafo do texto, considere as afirmações a seguir:

- I) no segundo parágrafo, há apenas algarismos.
- II) o segundo parágrafo é constituído por algarismos e por numerais.
- III) no segundo parágrafo, há dois numerais e onze números escritos sob a forma de algarismos.
- IV) os numerais presentes no segundo parágrafo são do tipo “cardinal” e “fracionário”.

Sobre as opções acima, é correto afirmar que

- A. ( ) apenas I é verdadeira.
- B. ( ) apenas I e II são verdadeiras.
- C. ( ) apenas I, II e III são verdadeiras.
- D. ( ) apenas II e III são verdadeiras.
- E. ( ) apenas II, III e IV são verdadeiras.

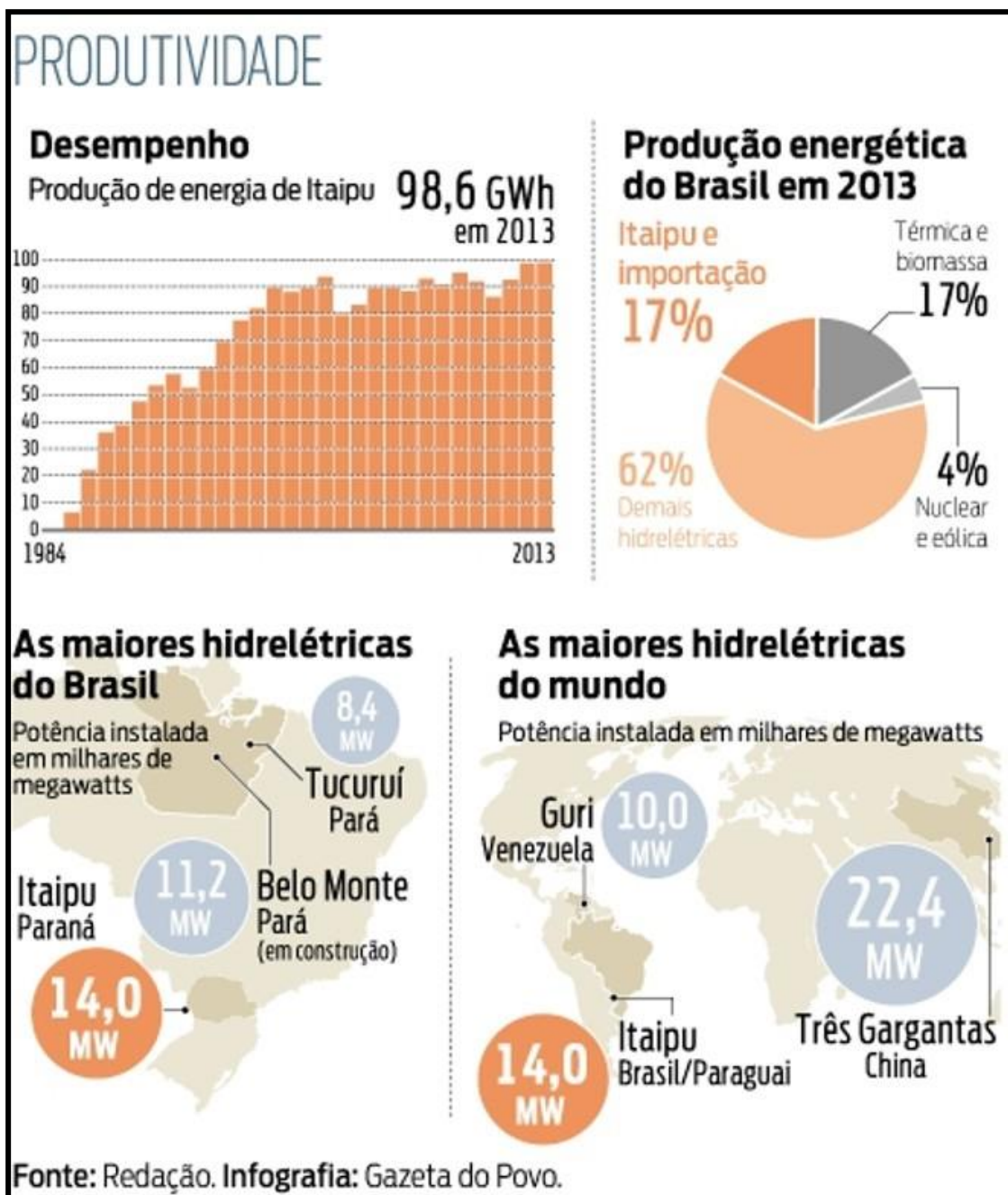
## QUESTÃO 10

No trecho “A Itaipu Binacional, operadora da usina, **foi líder mundial em** produção de **energia** limpa e renovável [...]” (l. 8 e l. 9), as palavras destacadas, morfologicamente, classificam-se, respectivamente, como:

- A. ( ) verbo, verbo, adjetivo, preposição, substantivo.
- B. ( ) verbo, substantivo, adjetivo, preposição, substantivo.
- C. ( ) verbo, adjetivo, adjetivo, preposição, substantivo.
- D. ( ) verbo, adjetivo, adjetivo, conjunção, substantivo.
- E. ( ) verbo, substantivo, adjetivo, conjunção, substantivo.

### TEXTO III

### INFOGRÁFICO



(In <<http://www.gazetadopovo.com.br/economia/especiais/itaipu-30-anos/gigante-pela-propria-natureza-8r19ddy5t3e0868gvo87vim>> Acesso em 17 ago 2015)

Considerando as informações do texto III, responda às questões 11 a 14:

### **QUESTÃO 11**

A respeito do infográfico, considere as informações a seguir:

- I) o texto tem suas informações organizadas em quatro seções.
- II) para a compreensão do texto, as informações escritas e as informações visuais se complementam.
- III) de acordo com o tópico “Produção energética do Brasil em 2013”, depreende-se que, no Brasil, a única forma de produção de energia presente é a hidrelétrica.

Sobre as opções acima, é correto afirmar que:

- A. ( ) todas as opções são falsas.
- B. ( ) todas as opções são verdadeiras.
- C. ( ) apenas II e III são verdadeiras.
- D. ( ) apenas I e III são verdadeiras.
- E. ( ) apenas I e II são verdadeiras.

### **QUESTÃO 12**

Nos tópicos “As maiores hidrelétricas do Brasil” e “As maiores hidrelétricas do mundo”, o vocábulo “maiores” tem valor semântico, nos dois casos, de:

- A. ( ) grandeza territorial.
- B. ( ) notabilidade espacial.
- C. ( ) tamanho.
- D. ( ) potência energética.
- E. ( ) potência econômica.

### **QUESTÃO 13**

No tópico “Produção de energia de Itaipu”, as expressões destacadas têm, respectivamente, valor:

- A. ( ) adjetivo e adjetivo.
- B. ( ) adjetivo e substantivo.
- C. ( ) substantivo e adverbial.
- D. ( ) adverbial e adverbial.
- E. ( ) substantivo e substantivo.



## **QUESTÃO 14**

A leitura do texto III confirma a seguinte afirmação do texto II:

- A. ( ) “O lago de Itaipu possui área de 1350 quilômetros quadrados, indo de Foz do Iguaçu, no Brasil e Ciudad del Este, no Paraguai, até Guaíra e Salto del Guairá, 150 quilômetros ao norte” (l. 15 a l. 17).
- B. ( ) “O nome *Itaipu* foi tirado de uma ilha que existia perto do local de construção” (l.4 e l. 5).
- C. ( ) “A Usina Hidrelétrica de Itaipu (em espanhol: *Itaipú*, em guarani: *Itaipu*) é uma usina hidrelétrica binacional localizada no [...]” (l. 1 a l. 3).
- D. ( ) “Atualmente, em termos de recorde anual de produção de energia, a usina de Itaipu ocupa o segundo lugar, atrás somente de *Três Gargantas*, na China [...]” (l. 9 a l. 11).
- E. ( ) “A Usina de Itaipu fazia parte da lista oficial de candidatas para as Sete maravilhas do Mundo Moderno, elaborada em 1995 pela revista *Popular Mechanics*, dos Estados Unidos, mas não ganhou o título” (l. 26 a l. 28).

### **TEXTO IV**

#### **PLANETA ÁGUA**

- 1     Água que nasce na fonte serena do mundo  
      E que abre um profundo grotão  
      Água que faz inocente riacho  
      E deságua na corrente do ribeirão
- 5     Águas escuras dos rios  
      Que levam a fertilidade ao sertão  
      Águas que banham aldeias  
      E matam a sede da população
- 10    Águas que caem das pedras  
      No véu das cascatas, ronco de trovão  
      E depois dormem tranquilas  
      No leito dos lagos  
      No leito dos lagos
- 15    Água dos igarapés  
      Onde Iara, a mãe d'água,  
      É misteriosa canção  
      Água que o sol evapora  
      Pro céu vai embora  
      Virar nuvens de algodão
- 20    Gotas de água da chuva  
      Alegre arco-íris sobre a plantação  
      Gotas de água da chuva  
      Tão tristes, são lágrimas na inundação
- 25    Águas que movem moinhos  
      São as mesmas águas que encharcam o chão  
      E sempre voltam humildes  
      Pro fundo da terra  
      Pro fundo da terra
- 30    Terra! Planeta Água  
      Terra! Planeta Água  
      Terra! Planeta Água

Com base no texto IV, responda às questões 15 a 20.

### **QUESTÃO 15**

Os textos I, II, III e IV abordam questões temáticas relativas à água. Em razão disso, estabelecem, entre si, relações de:

- A. ( ) oposição.
- B. ( ) analogia.
- C. ( ) ordem.
- D. ( ) alternância.
- E. ( ) exclusão.

### **QUESTÃO 16**

No poema, há uma “voz” que fala sobre a água e sobre a influência desse elemento na vida das pessoas e da realidade dessas pessoas. Nos versos 1 a 4, essa voz apresenta:

- A. ( ) o processo de evaporação da água, por meio do qual se formam as nuvens e, conseqüentemente, ocasionam-se as chuvas.
- B. ( ) o processo de renovação das águas, a partir do ciclo realizado pelas chuvas.
- C. ( ) o uso da água pelas populações rurais, principalmente nas práticas agrícolas.
- D. ( ) o trajeto da água, realizado desde o momento em que deságua nos rios até o momento em que passa a ser utilizada pelas populações urbanas.
- E. ( ) o caminho das águas da nascente até unir-se a outros cursos de água para formar rios mais caudalosos.

### **QUESTÃO 17**

Nos versos 20 a 23, o poeta apresenta a interferência da água na vida das pessoas. De acordo com o trecho, essa interferência pode trazer conseqüências indesejadas e desagradáveis; essa ideia está claramente expressa no que se informa no(s) verso(s):

- A. ( ) vinte e um.
- B. ( ) vinte e dois.
- C. ( ) vinte e três .
- D. ( ) vinte e vinte e dois.
- E. ( ) vinte e vinte e três.

### **QUESTÃO 18**

A única opção que **não** apresenta um uso da água, defendido no texto IV, é:

- A. ( ) higiene pessoal.
- B. ( ) agricultura.
- C. ( ) economia rural.
- D. ( ) consumo humano.
- E. ( ) economia em geral.

## QUESTÃO 19

No poema, o autor busca defender os vários usos da água e sua importância para a vida no planeta. Para isso, ele reforça a ideia de que o planeta todo se encontra envolvido pela água, de onde decorre a importância de se preservarem as diversas fontes de águas existentes. Essa ideia é reiterada, pelo poeta, no uso da expressão:

- A. ( ) “Terra! Planeta Água”.
- B. ( ) “Água que nasce na fonte serena do mundo”.
- C. ( ) “Alegre arco-íris sobre a plantação”.
- D. ( ) “Que levam fertilidade ao sertão”.
- E. ( ) “Águas que caem das pedras”.

## QUESTÃO 20

No trecho “Águas **que movem** moinhos / São as mesmas águas que **encharcam** o chão / **E sempre** voltam **humildes**” (versos 24 a 26), as palavras destacadas, morfologicamente, classificam-se, respectivamente, como:

- A. ( ) pronome, verbo, verbo, preposição, adjetivo, adjetivo.
- B. ( ) conjunção, verbo, verbo, preposição, adjetivo, adjetivo.
- C. ( ) conjunção, verbo, verbo, conjunção, advérbio, adjetivo.
- D. ( ) pronome, verbo, verbo, preposição, advérbio, adjetivo.
- E. ( ) pronome, verbo, verbo, conjunção, advérbio, adjetivo.

## PRODUÇÃO TEXTUAL

### QUESTÃO 21

Ao longo da prova, você teve a oportunidade de ler textos que, de variadas formas, abordavam a questão da água. Nos últimos meses do ano de 2015, tem sido muito frequente a discussão do problema da escassez de água e das consequências que isso pode trazer para a sociedade. Com base nisso, e com base em seu conhecimento de mundo, produza um texto narrativo sobre o tema “*O papel da criança na conscientização do uso racional da água*”. Para produzir seu texto, siga as orientações a seguir:

- a) Você deverá criar um personagem, menino ou menina, que perceberá, em sua comunidade, o mau uso que as pessoas fazem da água. Explique de que forma a água era utilizada inadequadamente pela população.
- b) Após essa percepção, esse menino ou menina deverá criar alguma estratégia para conscientizar as pessoas da importância da água e de como a água pode ser usada de forma racional. Explore e explique as estratégias que o personagem criou, deixando claro de que se trata de estratégias que, eficazmente, podem melhorar a problemática do uso inadequado da água.
- c) Ao final do texto, apresente as mudanças que o personagem conseguiu implantar em sua comunidade e explique de que modo isso impactou positivamente a vida das pessoas.
- d) Crie um nome para seu personagem.
- e) Narre o texto em 3ª pessoa.
- f) Caso decida utilizar diálogos, tenha atenção aos aspectos formais que essa escolha exige.
- g) Estruture seu texto em parágrafos, atentando para as características da tipologia textual narrativa.
- h) **Não** crie título para seu texto.
- i) Escreva uma narrativa entre quinze (15) e vinte e cinco (25) linhas.
- j) Os textos que não seguirem o tema e/ou a tipologia determinada receberão o grau zero (0,0).

