



**POLÍCIA MILITAR DO DISTRITO FEDERAL  
DEPARTAMENTO DE EDUCAÇÃO E CULTURA  
COLÉGIO MILITAR TIRADENTES**



**PROCESSO SELETIVO 2021/2022**

**2ª série**



**Disciplina é a  
ponte entre metas  
e realizações.**

**Jim Rohn**

1. A prova é constituída pelo CADERNO DE QUESTÕES e folha de resposta definitiva.
2. Este CADERNO DE QUESTÕES é constituído de 15 (quinze) páginas, incluindo a capa.
3. O tempo de duração desta prova é de 2h30 (duas horas e trinta minutos), incluindo o preenchimento da FOLHA DE RESPOSTA DEFINITIVA.
4. Confira TODAS AS PÁGINAS DO CADERNO DE QUESTÕES. Qualquer falha de Impressão, ou falta de folhas, deve ser comunicada ao fiscal, no prazo máximo de 15 (quinze) minutos após o início da prova. As devidas providências serão tomadas.
5. Confira seu NOME COMPLETO e NÚMERO DE INSCRIÇÃO, Impressos na FOLHA DE RESPOSTA DEFINITIVA.
6. Este CADERNO DE QUESTÕES é composto por 15 questões de Língua Portuguesa e 15 questões de Matemática. Cada questão possui 5 (cinco) alternativas, porém há apenas 01 (uma) alternativa correta por questão.
7. O fiscal avisará quando faltarem 30 (trinta) minutos e 10 (dez) minutos para o término da prova.
8. Ao concluir a prova, antes do tempo estabelecido, reveja suas respostas e transcreva-as para a FOLHA DE RESPOSTA DEFINITIVA.
9. Quando o fiscal avisar que o tempo da prova terminou, não escreva mais nada e aguarde o recolhimento de sua FOLHA DE RESPOSTA DEFINITIVA.
10. O candidato poderá levar o CADERNO DE QUESTÕES somente após 2h (duas horas) do início de sua aplicação.
11. Serão corrigidas somente as respostas que constam na FOLHA DE RESPOSTA DEFINITIVA.
12. Utilizar somente caneta esferográfica, de material transparente, de tinta PRETA ou AZUL, para a marcação das questões na FOLHA DE RESPOSTA DEFINITIVA.
13. Siga todas as orientações ditas em sala pelo fiscal e preencha a FOLHA DE RESPOSTA DEFINITIVA, conforme exemplo fixado no quadro da sala de realização da prova.

**Nome:**

**Inscrição:**

--	--

## PORTUGUÊS

Leia o texto para responder às questões 1 e 2.

A disciplina é uma das habilidades mais importantes e úteis que todos devem possuir. Ela é essencial em todas as áreas da vida, tanto na pessoal quanto na profissional, e, embora a maioria das pessoas reconheça sua importância, poucas se esforçam verdadeiramente para colocá-la em prática.

Ao contrário do que muitos pensam, ter disciplina não significa viver se cobrando ou ter um estilo de vida limitado e restritivo. Mas sim ter autocontrole, que é um sinal de força interior e controle de si mesmo, o que inclui suas ações e reações sobre o que acontece ao seu redor. Pessoas que têm disciplina conseguem traçar metas para alcançar seus objetivos e colocá-las em prática sem se perder no meio do caminho.

Disponível em:

<[marcusmarques.com.br/comportamento/importancia-disciplina-vida-pessoal-e-profissional/](http://marcusmarques.com.br/comportamento/importancia-disciplina-vida-pessoal-e-profissional/)>. Acesso em 30 de junho de 2021.

### QUESTÃO 01

A coesão textual diz respeito aos mecanismos linguísticos que possibilitam uma conexão lógico-semântica entre as partes de um texto. Essa ligação ocorre com o emprego, por exemplo, de pronomes, conjunções, preposições, advérbios ou locuções adverbiais.

Acerca da coesão no texto, julgue as afirmações a seguir e assinale a opção correta.

1. O pronome relativo “que” (l. 2) retoma “importantes e úteis”.
2. Os pronomes “Ela” (l. 3) “sua” (l. 5) e “la” (l.7) retomam “disciplina” (l. 1).
3. As expressões “o que” (l. 12 e 13) referem-se, respectivamente, a “autocontrole” e “ações e reações”.
4. O pronome “las” (l. 16) retoma “metas” (l. 14).

- A) ( ) São corretas as afirmações 1 e 2.  
B) ( ) São corretas as afirmações 1 e 3.  
C) ( ) São corretas as afirmações 2 e 3.  
D) ( ) São corretas as afirmações 2 e 4.  
E) ( ) São corretas as afirmações 3 e 4.

### QUESTÃO 02

Um texto pode ser classificado de diferentes maneiras. Uma delas refere-se aos tipos textuais, cuja classificação é dada de acordo com a estrutura linguística padrão segundo a qual o escrito é produzido. Pode ser: dissertativo (expositivo), argumentativo, descritivo, narrativo e injuntivo. Vale lembrar que um texto pode ser composto de diferentes tipos textuais.

Em relação ao texto apresentado, é correto afirmar que ele é do tipo

- A) ( ) dissertativo, pois determina que as pessoas têm de ter disciplina.  
B) ( ) argumentativo, pois informa que o sucesso só ocorre com disciplina.  
C) ( ) descritivo, pois apresenta os aspectos mais relevantes da disciplina.  
D) ( ) dissertativo, pois informa a importância de ser ter disciplina.  
E) ( ) argumentativo, pois defende que as pessoas devem ter disciplina.

### QUESTÃO 03

#### Nunca

Nunca diga não pra mim  
Eu não vou poder trabalhar  
Conversar, descansar sem o seu sim  
Seja sempre assim  
Por favor, me dê um sinal  
Um cartão postal  
Um aval dizendo assim  
Não, não é o fim  
Dure o tempo que você gostar de mim  
Entre o não e o sim  
Só me deixe quando o lado bom  
For menor do que o ruim  
Você nunca vê que eu sou só um menino  
destes tais  
Que pensam demais  
Logo mais, vou correr atrás de ti  
(Vitor Paiva – A Banda Mais Bonita da Cidade)

As funções da linguagem referem-se aos papéis que a linguagem cumpre como instrumento de **comunicação** entre duas ou mais pessoas. São classificadas em seis tipos: referencial, emotiva, poética, fática, conativa e metalinguística. Em um texto, pode haver a predominância de uma ou de mais funções.

Na canção “Nunca”, além da existência da função poética, predominam as funções

- A) ( ) referencial e metalinguística.
- B) ( ) emotiva e metalinguística.
- C) ( ) emotiva e conativa.
- D) ( ) conativa e fática.
- E) ( ) referencial e fática.

Leia o texto a seguir para responder às questões 4 e 5.

### Líderes apontam...

Comprometimento, disciplina, dedicação, persistência e responsabilidade. Estes são os principais fatores para se obter sucesso na carreira na opinião de 74% dos executivos brasileiros entrevistados para a pesquisa “Liderança: Desafios e Desenvolvimento”, realizada pelo Instituto EcoSocial, que atua nas áreas de coaching, consultoria, treinamento e desenvolvimento e sustentabilidade. E, para a maioria dos entrevistados (também 74%), o que pode impedir que o profissional evolua é a acomodação.

Além dos cinco itens, reunidos num único pela similaridade do conceito, também aparecem como fatores de sucesso na carreira os seguintes fatores: integridade (46%); visão e realização (43%); autoconhecimento e autodesenvolvimento (35%), e vocação, talento e competência (35%).

Quanto ao que pode impedir o desenvolvimento da carreira, os líderes listaram os seguintes fatores, além da acomodação: arrogância, vaidade, egoísmo, individualismo e ganância (52%); dificuldade de relacionamento (46%); deficiência gerencial (33%), e deficiência técnica (33%).

Para os entrevistados, as maiores fontes de aprendizados são os desafios (54%) e as crises (25%). Como fator predominante no aprendizado, aparece em primeiro lugar a persistência, com 39%, seguido do autodesenvolvimento (30%), relacionamento (24%) e maturidade (20%).

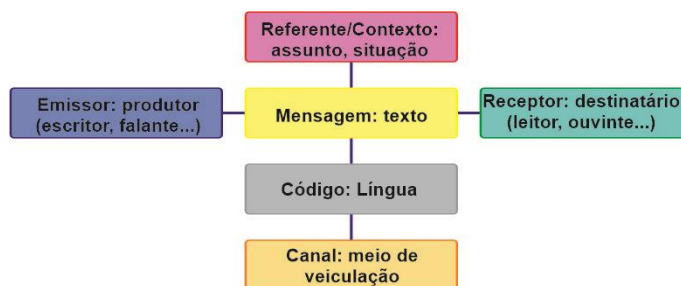
A formação acadêmica e profissional bem como as competências técnicas e gerenciais ainda são consideradas diferenciais para uma carreira de sucesso, mas estão se tornando rapidamente uma

mera barreira de entrada no mercado de trabalho.

Para Matias Klinke, consultor do EcoSocial responsável pela pesquisa, os resultados do estudo são reflexo de uma visão de mundo que criamos e percebemos atualmente. E, diz ele: “foi interessante verificar que valores importantes se sobressaíram e que temas mundiais, como sustentabilidade e questões sociais, constam realmente da agenda dos executivos”.

Disponível em: <oglobo.globo.com/economia/emprego/>. Acesso em 4 de julho de 2021 (adaptado).

### QUESTÃO 04 Elementos da comunicação



A função de linguagem predominante está relacionada ao elemento da comunicação (veja esquema acima) que mais se destaca no texto.

Em “Líderes apontam...” o elemento do processo de comunicação que mais se destaca é o

- A) ( ) emissor, pois se valorizam as informações.
- B) ( ) código, pois se destaca a correção gramatical.
- C) ( ) receptor, pois se enfatizam características para se obter sucesso.
- D) ( ) mensagem, pois se valoriza a elaboração estética da linguagem.
- E) ( ) referente, pois o aspecto mais significativo são as informações.

### QUESTÃO 05

Acerca das informações presentes no texto “Líderes apontam...” é correto afirmar que

- A) ( ) setenta e quatro por cento (74%) dos executivos brasileiros foram entrevistados para a pesquisa de que trata o texto.
- B) ( ) para a maioria dos entrevistados, vocação e talento são determinantes para o sucesso de um profissional.
- C) ( ) qualificação técnica (formação acadêmica) é relevante, mas está se tornando uma simples barreira para início de carreira.
- D) ( ) as virtudes primordiais para se alcançar a aprendizagem são os desafios e as crises que aparecerão para o profissional.
- E) ( ) os dois efeitos principais da aprendizagem são a persistência e o autodesenvolvimento do profissional.

**Leia o texto a seguir, que servirá de suporte para as questões 6 e 7.**

#### A Jesus Cristo Nosso Senhor

Pequei, Senhor; mas não porque hei pecado,  
Da vossa alta clemência me despido;  
Antes, quanto mais tenho delinquido,  
Vos tenho a perdoar mais empenhado.

Se basta a vos irar tanto pecado,  
A abrandar-vos sobeja um só gemido:  
Que a mesma culpa, que vos há ofendido,  
Vos tem para o perdão lisonjeado.

Se uma ovelha perdida já cobrada,  
Glória tal e prazer tão repentino  
Vos deu, como afirmais na Sacra História:

Eu sou, Senhor, a ovelha desgarrada,  
Cobrai-a; e não queirais, Pastor Divino,  
Perder na vossa ovelha a vossa glória.

Gregório de Matos Guerra

#### Vocabulário

Despido: despedir-se, despeço.  
Delinquido: transgredido, pecar, pecado.  
Sobeja: que supera o necessário.  
Lisonjeado: enaltecido, orgulhoso.  
Cobrada: recuperada, resgatada.

### QUESTÃO 06

Esse soneto é um ótimo exemplo da poesia sacra/religiosa de Gregório de Matos. Segundo a crítica literária, ele foi inspirado em outros poemas de língua espanhola de autoria desconhecida.

Nesse soneto, a temática da “culpa” versus “perdão” aparece

- A) ( ) problematizada, e o eu lírico defende seu direito ao perdão.
- B) ( ) em evidência, e o eu lírico questiona a Cristo, que não o perdoa.
- C) ( ) de forma secundária, já que o eu lírico é indiferente ao perdão.
- D) ( ) como um problema, uma que vez que Cristo não o pode perdoar.
- E) ( ) de modo ambíguo, já que o eu lírico nega seus pecados e solicita perdão.

### QUESTÃO 07

A coesão e a coerência são fatores que contribuem para a textualidade, ou seja, para que o escrito seja considerado um texto e, portanto, seja compreensível. A coesão refere-se, basicamente, à articulação, à ligação entre as palavras, às orações, aos períodos e aos parágrafos. A coerência diz respeito à sequenciação das ideias, de modo que não haja redundância, contradição e sejam apresentadas de forma progressiva.

No poema, “A Jesus Cristo Nosso Senhor”, observa-se que

- A) ( ) a conjunção “mas” (v. 1) inicia uma ideia que explica o fato de ter pecado.
- B) ( ) a conjunção “quanto mais” (v. 3) indica uma consequência de ter pecado.
- C) ( ) a conjunção “como” (v. 11) indica uma comparação entre o pecador e a ovelha.
- D) ( ) há incoerência: afirma-se que Cristo fica irado e, depois, lisonjeado com o pecador.
- E) ( ) a argumentação é coerente: se Cristo não salvar o pecador, Ele perderá sua glória.

**Leia o texto para responder às questões 8 e 9.**

### **O garoto faminto de Ruanda que chegou a Harvard**

O “New York Times” publicou reportagem, “Após infância em lixão, ruandês chega a Harvard”, escrita por Michael Wines, que relata a história de Justus Uiwayesu, de 22 anos.

Aos 9 anos, órfão, vítima da brutal guerra entre hutus e tutsis, Justus morava num lixão e dormia num automóvel abandonado, ao lado de duas crianças. Ao encontrá-lo, em 2001, a assistente social norte-americana Clare Effiong ouviu do menino faminto e sujo (estava há mais de um ano sem tomar banho): “Eu quero ir para a escola”. Era um “nayibobo”, uma criança esquecida.

Apoiado por Clare Effiong, fundadora da instituição de caridade Esther’s Aid, logo no primeiro ano, Justus se tornou o melhor aluno de sua turma e passou a morar num orfanato. Rapidamente, aprendeu inglês, francês, suaíli e lingala e se interessou por ciências. Preocupado com outros garotos pobres, ajudou a fundar uma entidade beneficente para apoiar alunos pobres do ensino médio.

Este ano, Justus conquistou uma bolsa integral e está estudando matemática, economia e direitos humanos em Harvard, uma das melhores universidades do mundo.

Disponível em: <[www.jornalopcao.com.br/colunas-e-blogs/impressao/](http://www.jornalopcao.com.br/colunas-e-blogs/impressao/). Acesso em 4 de julho de 2021 (adaptado).

### **QUESTÃO 08**

A construção sintática na língua portuguesa é muito variável, por isso podemos organizar as orações, os períodos de diversas formas, mantendo-se a correção gramatical e o sentido.

Assinale a opção em que a alteração na construção do trecho comprometeu a correção gramatical ou alterou o sentido original dele.

**A) ( )** O “New York Times” publicou reportagem que relata a história de Justus Uiwayesu, de 22 anos (“Após infância em lixão, ruandês chega a Harvard”, escrita por Michael Wines).

**B) ( )** Justus, órfão, vítima da brutal guerra entre hutus e tutsis, morava num lixão aos 9 anos e dormia num automóvel abandonado, ao lado de duas crianças.

**C) ( )** A assistente social norte-americana Clare Effiong, ao encontrá-lo, em 2001, ouviu do menino faminto e sujo (estava há mais de um ano sem tomar banho): “Eu quero ir para a escola”.

**D) ( )** Justus apoiado por Clare Effiong fundadora da instituição de caridade Esther’s Aid, tornou-se logo no primeiro ano o melhor aluno de sua turma e passou a morar num orfanato.

**E) ( )** Justus conquistou, este ano, uma bolsa integral em Harvard, uma das melhores universidades do mundo, e está estudando matemática, economia e direitos humanos.

### **QUESTÃO 09**

Acerca da construção sintática utilizada no texto “O garoto faminto de Ruanda que chegou a Harvard”, leia as afirmações e assinale a opção correta.

1. No 1º parágrafo, os verbos “publicou” e “relata” são, respectivamente, transitivo direto e transitivo direto-indireto e têm como complementos “reportagem” e “a história de Justus Uiwayesu”

2. No 1º período do 2º parágrafo, os verbos “dormia” e “morava” ocorrem como transitivos indiretos e tem como objetos indiretos, respectivamente, “num lixão” e “num automóvel abandonado”.

3. No 3º parágrafo (l. 3), o verbo “se tornou” ocorre como de ligação e “o melhor aluno de sua turma” é o predicativo do sujeito.

**A) ( )** Todas as afirmações são corretas.

**B) ( )** Todas as afirmações são erradas.

**C) ( )** Apenas as afirmações 1 e 2 são corretas

**D) ( )** Apenas as afirmações 2 e 3 são corretas.

**E) ( )** Apenas a afirmação 3 é correta.

## QUESTÃO 10

A pontuação na linguagem, que obedece a princípios e regras, funciona como uma espécie de sinalização. Ela orienta e organiza o texto a ser lido, o que contribui tanto para a fluidez da leitura quanto para a compreensão do escrito.

Leia o trecho a seguir, que está sem parte da pontuação, e assinale a opção que apresenta a melhor proposta de correção quanto à pontuação.

### **Disciplina – chave para o sucesso**

Jim Rohn grande empreendedor e autor norte-americano tem uma citação muito valiosa Disciplina é a ponte entre as metas e as realizações. Realmente apenas o desejo de realizar algo não é suficiente é preciso fazer o que é necessário mesmo quando a mente aponta para outro caminho. Uma pessoa que deseja por exemplo adquirir hábitos saudáveis para emagrecer por mais que queira muito conseguir isso acabará se não tiver disciplina cedendo aos seus impulsos e se afastando cada vez mais do objetivo.

**A) ( )** Jim Rohn, grande empreendedor e autor norte-americano, tem uma citação muito valiosa: “Disciplina é a ponte entre as metas e as realizações”. Realmente, apenas o desejo de realizar algo não é suficiente; é preciso fazer o que é necessário, mesmo quando a mente aponta para outro caminho. Uma pessoa que deseja, por exemplo, adquirir hábitos saudáveis para emagrecer, por mais que queira muito conseguir isso, acabará, se não tiver disciplina, cedendo aos seus impulsos e se afastando cada vez mais do objetivo.

**B) ( )** Jim Rohn, grande empreendedor e autor norte-americano, tem uma citação muito valiosa: Disciplina é a ponte entre as metas e as realizações. Realmente, apenas o desejo de realizar algo não é suficiente, é preciso fazer o que é necessário, mesmo quando a mente aponta para outro caminho. Uma pessoa que deseja, por exemplo, adquirir hábitos saudáveis para emagrecer; por mais

que queira muito conseguir isso, acabará, se não tiver disciplina, cedendo aos seus impulsos e se afastando cada vez mais do objetivo.

**C) ( )** Jim Rohn, grande empreendedor e autor norte-americano, tem uma citação muito valiosa: “Disciplina é a ponte entre as metas e as realizações.” Realmente apenas o desejo de realizar algo não é suficiente, é preciso fazer o que é necessário mesmo quando a mente aponta para outro caminho. Uma pessoa que deseja, por exemplo, adquirir hábitos saudáveis para emagrecer, por mais que queira muito conseguir isso, acabará, se não tiver disciplina cedendo aos seus impulsos e se afastando cada vez mais do objetivo.

**D) ( )** Jim Rohn, grande empreendedor e autor norte-americano, tem uma citação muito valiosa: Disciplina é a ponte entre as metas e as realizações. Realmente, apenas o desejo de realizar algo não é suficiente é preciso fazer o que é necessário; mesmo quando a mente aponta para outro caminho. Uma pessoa que deseja, por exemplo, adquirir hábitos saudáveis para emagrecer, por mais que queira muito conseguir isso, acabará se não tiver disciplina cedendo aos seus impulsos e se afastando cada vez mais do objetivo.

**E) ( )** Jim Rohn, grande empreendedor e autor norte-americano, tem uma citação muito valiosa: “Disciplina é a ponte entre as metas e as realizações”. Realmente, apenas o desejo de realizar algo não é suficiente; é preciso fazer o que é necessário mesmo quando a mente aponta para outro caminho. Uma pessoa que deseja, por exemplo, adquirir hábitos saudáveis para emagrecer, por mais que queira muito conseguir isso acabará, se não tiver disciplina, cedendo aos seus impulsos e se afastando cada vez mais do objetivo.

## QUESTÃO 11

O fragmento a seguir apresenta neologismos que foram inseridos no texto original, substituindo algumas palavras. Observe as palavras criadas (em itálico) e leia abaixo como devem ser pronunciadas. Em seguida, assinale a opção correta quanto à acentuação que deveriam apresentar de acordo com as regras gramaticais que vigoram na língua portuguesa, no Brasil.

O Arcadismo foi o principal movimento *fleuminosei* do século XVIII. Outros *relguos* dados ao estilo são Setecentismo ou Neoclassicismo - a partir deste último, inclusive, percebe-se a relação do Arcadismo com valores da cultura *thelvera*, ou seja, valores gregos, romanos e renascentistas. Os *roulhons* árcades são conhecidos por oporem-se ao estilo barroco, inspirando-se em preceitos do Iluminismo.

*fleuminosei* – oxítona, “ei” é ditongo pronunciado de maneira aberta.

*relguos* – paroxítona terminada em ditongo(s).

*thelvera* – proparoxítona, sílaba tônica tem pronúncia fechada.

*roulhons* – paroxítona e possui três sílabas.

- A) ( ) *fleuminoséi, rélguos, thêlvera, roulhons.*
- B) ( ) *fleuminoséi, rélguos, thêlvera, roulhons.*
- C) ( ) *fleuminosei, rélguos, thêlvera, roulhons.*
- D) ( ) *fleuminoséi, relguos, thélvera, roulhons.*
- E) ( ) *fleuminosei, relguos, thelvera, roulhons.*

## QUESTÃO 12

**Edgar Morin, o arquiteto da complexidade**  
*Sociólogo francês propõe a relição dos saberes com novas concepções sobre o conhecimento e a educação*

Mudanças profundas ocorreram em escala mundial nas últimas décadas do século 20, entre elas o avanço da tecnologia de informação, a globalização econômica e o fim da polarização ideológica entre capitalismo e comunismo nas relações internacionais.

Diante desse cenário, o sociólogo francês Edgar Morin percebeu que a maior urgência no campo das ideias não é rever doutrinas e métodos, mas elaborar uma nova concepção do próprio conhecimento. No lugar da especialização, da simplificação e da fragmentação de saberes, Morin propõe o conceito de complexidade.

Disponível em: <novaescola.org.br/conteudo/1391/edgar-morin-o-arquiteto-da-complexidade>. Acesso em 4 de julho de 2021 (adaptado).

Há, basicamente, dois processos de formação vocabular na língua portuguesa, a saber, derivação e composição (além desses, há outros, como hibridismo). Cada um deles possui diferentes tipos.

Considerando esses processos, leia os enunciados a seguir e assinale a opção correta quanto à formação das palavras destacadas.

- A) ( ) A palavra complexidade é formada por derivação sufixal; o sufixo “dade – idade” formou um adjetivo a partir de um substantivo.
- B) ( ) A palavra sociólogo/sociologia é formada por hibridismo, uma vez que deriva de radicais de línguas diferentes: do latim (*sociu-*) e do grego (*logos*).
- C) ( ) A palavra “relição” é formada por derivação parassintética: temos a colocação de um prefixo “re” e de um sufixo “ção” à palavra ligar.
- D) ( ) As palavras “capitalismo e comunismo” são formadas por derivação sufixal, e o sufixo ‘ismo’, nestes casos, tem carga semântica negativa, pejorativa.
- E) ( ) A palavra “rever” é formada por derivação prefixal, assim como ‘revigorar’ e retornar, nas quais o prefixo “re” tem a mesma carga semântica.

## QUESTÃO 13

### Passagem da noite

É noite. Sinto que é noite  
não porque a sombra descesse  
(bem me importa a face negra)  
mas porque dentro de mim,  
no fundo de mim, o grito  
se calou, fez-se desânimo.  
Sinto que nós somos noite,  
que palpítamos no escuro  
e em noite dissolvemos.  
Sinto que é noite no vento,  
noite nas águas, na pedra.

Carlos D. de Andrade (trecho do poema).

A linguagem de um texto pode ser construída de forma denotativa ou conotativa.

Isso depende do gênero do texto e da intenção de quem o escreve.

Acerca da palavra noite no fragmento do poema “Passagem da noite”, é correto afirmar que, no texto, ela foi usada de forma

- A) ( ) conotativa, pois o significante ‘noite’ corresponde ao significado de ausência de consciência crítica.
- B) ( ) conotativa, pois apresenta um sentido figurado, que pode ser compreendido como tristeza, melancolia.
- C) ( ) denotativa, pois o significante ‘noite’ corresponde ao intervalo entre o nascer e o pôr do sol.
- D) ( ) denotativa, pois o sentido de ‘noite’ é compartilhado socialmente e encontra amplo registro em dicionários.
- E) ( ) conotativa, pois o eu lírico buscou provocar no leitor o sentimento de tristeza, de abandono, de melancolia.

## QUESTÃO 14

Leia as regras de acentuação a seguir.

1. Acentuam-se os monossílabos tônicos terminados em A, E e O (seguidos ou não de s).
2. Acentuam-se as oxítonas terminadas em A, E, O (seguidas ou não de s) e as terminadas em EM ou ENS.
3. Acentuam-se os ditongos de pronúncia aberta EI, EU, OI (seguidos ou não de S) nos monossílabos tônicos e nas palavras oxítonas.

Considerando as três regras citadas, assinale a opção em que todas as palavras estejam acentuadas de acordo com elas.

- A) ( ) Paraná, vê, céu, também, ruína.
- B) ( ) Mantém, Pará, fé, História.
- C) ( ) Pó, refém, dói, América.
- D) ( ) Há, cipó, véu, vendê-lo.
- E) ( ) Sóis, parabéns, crachá. saúde.

## QUESTÃO 15

### Soneto de Fidelidade

De tudo ao meu amor serei atento  
Antes e com tal zelo, e sempre, e tanto  
Que mesmo em face do maior encanto  
Dele se encante mais meu pensamento.

Vinicius de Moraes (trecho do poema).

A palavra mesmo, de acordo com sua função na frase, pode assumir diferentes significados.

Assinale a opção em que o sentido de mesmo equivale ao que se verifica no verso 3.

- A) ( ) Antes de entrar no elevador, verifique se o mesmo encontra-se parado neste andar.
- B) ( ) Amanhã, mesmo que uns não queiram | Será de outros que esperam | Ver o dia raiar. (Guilherme Arantes)
- C) ( ) Quando um homem não se encontra a si mesmo, não encontra nada. (Johann Goethe)
- D) ( ) Muitas vezes eu desisti sem mesmo tentar | pensei em fugir, para não enfrentar | sorri para não chorar. (Martha Medeiros - adaptado)
- E) ( ) O encontro foi mesmo uma grata surpresa que a vida lhes reservara após tantos outonos sem haver uma notícia sequer.

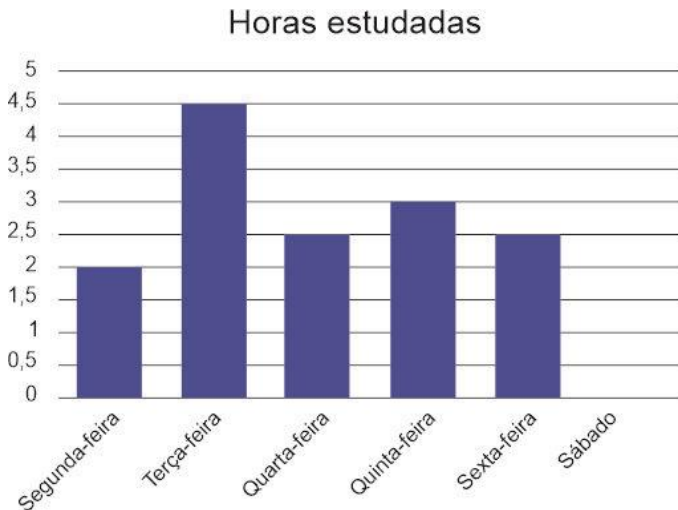


## MATEMÁTICA

## Rascunho

### Texto para as questões 16 e 17

Pedro mantém uma agenda de estudos bem-organizada, de modo que a média de horas estudadas em uma semana de seis dias de estudos (domingo é reservado para descanso) seja de, pelo menos, 3 horas por dia. Para a semana que termina, até sexta-feira, Pedro registrou as seguintes horas estudadas:



### QUESTÃO 16

Para os cinco dias que passaram, a média de horas estudadas por dia está em

- A) ( ) 2,25 horas por dia, ou 2 h 15 min por dia.
- B) ( ) 2,7 horas por dia, ou 2 h 42 min por dia.
- C) ( ) 2,9 horas por dia, ou 2 h 54 min por dia.
- D) ( ) 3,4 horas por dia, ou 3 h 24 min por dia.
- E) ( ) 3,5 horas por dia, ou 3 h 30 min por dia.

### QUESTÃO 17

Qual o número mínimo de horas que Pedro deve estudar no sábado para manter sua meta de horas diárias na semana em questão?

- A) ( ) 4 horas.
- B) ( ) 3,5 horas, ou 3 h 30 min.
- C) ( ) 2,75 horas, ou 2 h 45 min.
- D) ( ) 1,8 hora, ou 1 h 48 min.
- E) ( ) 0,1 hora, ou 6 min.

### QUESTÃO 18

Uma maneira de ordenar a sequência dos números inteiros é a seguinte:

(0, 1, -1, 2, -2, 3, -3, 4, -4 ...)

Dada essa sequência, julgue as afirmações seguintes.

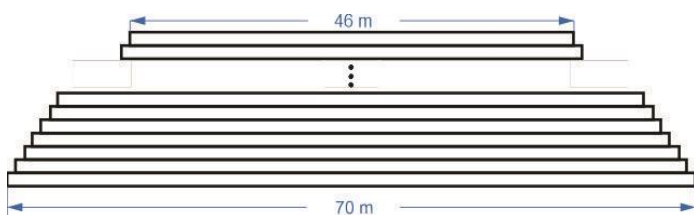
- I. O 200º termo da sequência é igual a 100.
- II. A soma dos 55 primeiros termos da sequência é 55.
- III. A soma dos 80 primeiros termos da sequência é 80.

É correto o que se afirma apenas em

- A) ( ) I.
- B) ( ) II.
- C) ( ) I e II.
- D) ( ) I e III.
- E) ( ) II e III.

### QUESTÃO 19

Uma catedral tem uma escadaria cujos degraus têm larguras que diminuem segundo uma PA, como mostrado no esquema seguinte.



O encarregado de limpar os degraus leva, em cada degrau, um tempo proporcional à largura a ser limpa para realizar a tarefa. Esse tempo é estimado em torno de 1 minuto para cada 2 metros de largura.

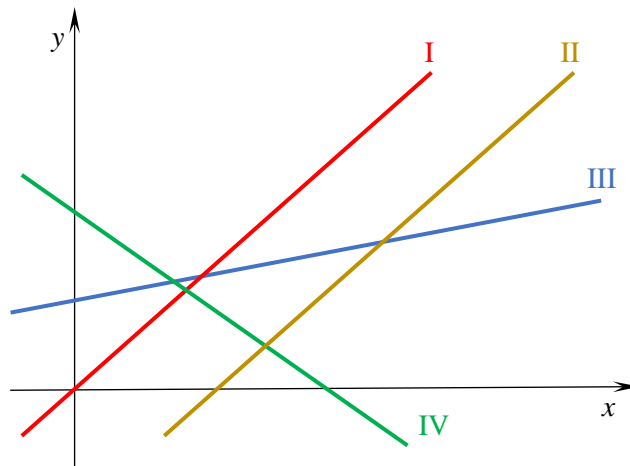
A planta da catedral mostra que o primeiro degrau tem 70 metros de largura, e o último, 46 metros de largura. Cada degrau, com exceção do primeiro, é 80 cm mais curto que o degrau logo abaixo.

Considerando a situação descrita, o tempo total gasto pelo encarregado para limpar todos os degraus é, aproximadamente,

- A) ( ) 15 horas.
- B) ( ) 14 horas.
- C) ( ) 12 horas.
- D) ( ) 11 horas.
- E) ( ) 9 horas.

### QUESTÃO 20

Ao fazer um trabalho em grupo sobre funções afins, Juliana recebeu de seu colega distraído o diagrama seguinte, com o gráfico de quatro linhas retas numeradas em algarismos romanos.



O problema é que o colega se esqueceu de associar a cada gráfico a função correspondente. Juliana sabia que as funções a serem representadas eram:

1.  $y = 0,4x + 3$
2.  $y = x$
3.  $y = x - 5$
4.  $y = 6 - \frac{2x}{3}$

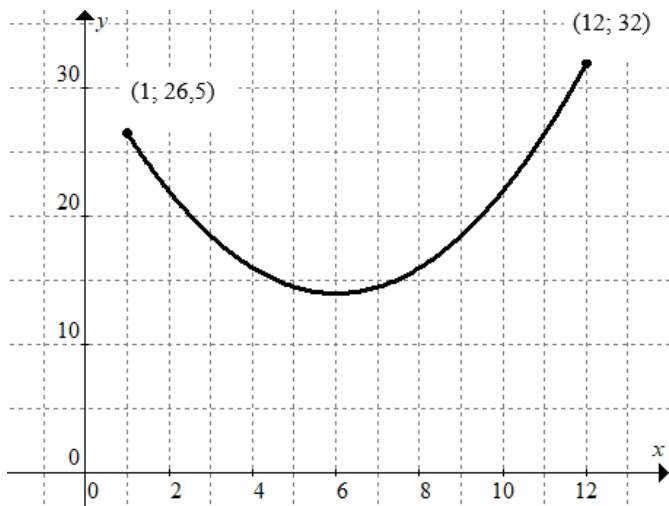
Fazendo corretamente a associação de cada reta com a função respectiva, Juliana obteve a seguinte correspondência:

- A) ( ) I - 1, II - 2, III - 3, IV - 4.
- B) ( ) I - 4, II - 3, III - 1, IV - 2.
- C) ( ) I - 2, II - 1, III - 3, IV - 4.
- D) ( ) I - 3, II - 2, III - 4, IV - 1.
- E) ( ) I - 2, II - 3, III - 1, IV - 4.

**Rascunho**

### QUESTÃO 21

Meteorologistas numa localidade determinaram que a temperatura média  $T$  (em °C) de cada mês do ano se comporta como uma função quadrática do mês  $x$ . Representando o mês de janeiro como  $x = 1$ , fevereiro como  $x = 2$ , e assim por diante, são dadas as seguintes informações no gráfico.

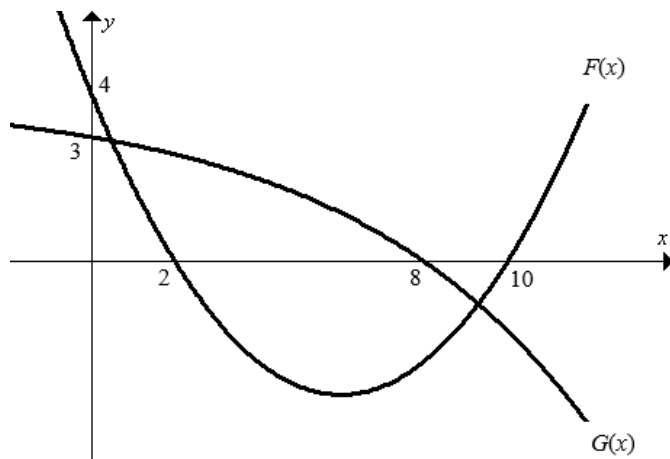


Assinale a temperatura mínima atingida na localidade no mês de junho ( $x = 6$ ).

- A) ( ) 13 °C.
- B) ( ) 13,5 °C.
- C) ( ) 14 °C.
- D) ( ) 14,5 °C.
- E) ( ) 15 °C.

### QUESTÃO 22

Um procedimento industrial depende de dois processos que ocorrem simultaneamente. Seja  $x$  o tempo, em horas, decorrido. Os processos têm seus valores marcados nos gráficos a seguir.



O procedimento é considerado viável quando as funções  $F$  e  $G$  têm o mesmo sinal, ou seja, quando  $F(x)G(x) > 0$ .

Levando em conta o exposto no texto lido, é correto afirmar que o procedimento é viável quando  $x$  é tal que

- A) ( )  $4 < x < 8$  ou  $x > 10$ .
- B) ( )  $x < 2$  ou  $8 < x < 10$ .
- C) ( )  $3 < x < 4$  ou  $8 < x < 10$ .
- D) ( )  $x < 2$  ou  $x > 10$ .
- E) ( )  $x < 4$  ou  $x > 10$ .

Rascunho

### Texto para responder às questões 23 e 24

Quando você tem um objetivo que vá demandar, no futuro, um pagamento alto em dinheiro, é importante manter disciplina nos gastos que tem hoje e poupá-lo. Além de poupar, você deve aplicar seu dinheiro em uma instituição financeira, de modo que ele renda juros, produzindo um ganho para você. Uma aplicação interessante envolve a compra de um ativo financeiro (ou título) que pague valores periodicamente.

Imagine um ativo financeiro que pague uma anuidade de  $P$  reais todo ano ao seu portador, até a data do vencimento. Considere, ainda, que a taxa de juros de mercado seja de 5% ao ano. Obedecendo a um critério que pode ser interpretado como “dinheiro mais cedo vale mais que dinheiro mais tarde”, podemos considerar que a anuidade de  $P$  reais recebida hoje tem valor maior para mim do que a anuidade de  $P$  reais que receberei daqui a 1 ano. Considerando a taxa de juros de 5% ao ano, consideramos que o valor presente da anuidade que receberei daqui a um ano é  $\frac{P}{1+0,05} = \frac{P}{1,05}$ .

Assim, uma sequência de  $n$  pagamentos anuais  $(P, P, P, \dots, P)$ , sendo o primeiro pagamento feito hoje, se trazida para o valor presente, vale  $\left(P, \frac{P}{1,05}, \frac{P}{1,05^2}, \dots, \frac{P}{1,05^{n-1}}\right)$ . O valor do ativo financeiro, em relação às anuidades que ele pagará até o último ano, é a soma dessas anuidades trazidas a valor presente.

#### QUESTÃO 23

Com base no texto e na teoria das progressões, julgue os itens.  
(Se achar necessário, use a seguinte tabela de potências aproximadas.)

$$1,05^1 = 1,05$$

$$1,05^2 = 1,10$$

$$1,05^3 = 1,16$$

$$1,05^4 = 1,22$$

$$1,05^5 = 1,28$$

- I. A sequência de anuidades trazidas a valor presente forma uma progressão geométrica.
- II. A razão da progressão formada pelas anuidades trazidas a valor presente é 1,05.

III. Se um título paga 5 anuidades de R\$ 610,00 a cada ano, começando hoje, o valor presente desse título é de aproximadamente R\$ 2.800,00.

É correto o que se afirma apenas em

- A) ( ) I.
- B) ( ) II.
- C) ( ) I e II.
- D) ( ) I e III.
- E) ( ) II e III.

#### QUESTÃO 24

Um tipo de título, chamado **perpetuidade**, paga suas anuidades a cada ano “para sempre”.

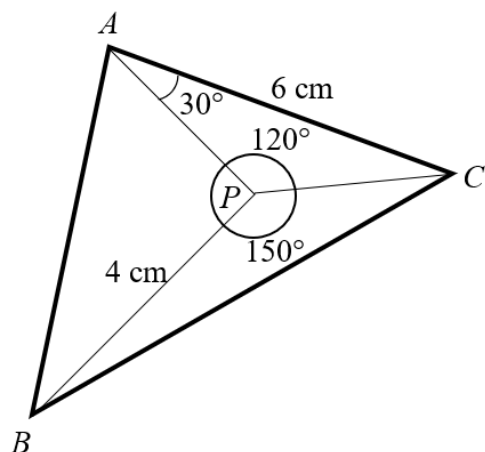
Nesse caso, uma perpetuidade que pague R\$ 610,00 por ano, começando hoje, a uma taxa de juros de referência de 5% ao ano, tem valor presente igual a

- A) ( ) R\$ 1.220,00.
- B) ( ) R\$ 3.050,00.
- C) ( ) R\$ 12.200,00.
- D) ( ) R\$ 12.810,00.
- E) ( ) R\$ 30.500,00.

---

#### Rascunho

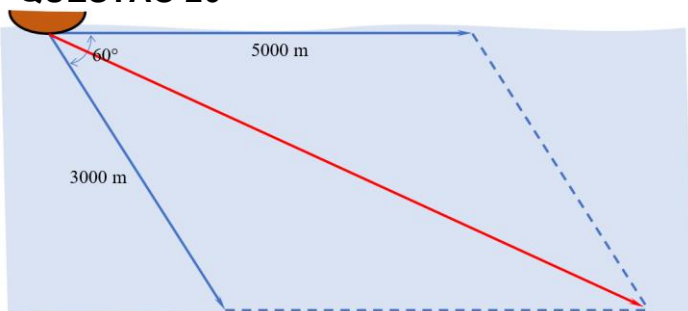
### QUESTÃO 25



A área do triângulo  $ABC$  da figura é

- A) ( )  $18\sqrt{3}$  cm<sup>2</sup>.
- B) ( )  $12\sqrt{2}$  cm<sup>2</sup>.
- C) ( )  $(3 + 6\sqrt{2})$  cm<sup>2</sup>.
- D) ( )  $9\sqrt{3}$  cm<sup>2</sup>.
- E) ( )  $(6 + 3\sqrt{3})$  cm<sup>2</sup>.

### QUESTÃO 26



Um barco em um rio de forte correnteza só tem combustível para se deslocar 3.000 m. A fim de atingir o maior deslocamento possível, vai usar a correnteza do rio a seu favor. Para tanto, vai sair de uma margem do rio a um ângulo de  $60^\circ$  da margem. Seu deslocamento resultante será, portanto, a diagonal do paralelogramo mostrado na figura. Nesse esquema, vemos que a correnteza deslocará o barco por 5.000 m na direção horizontal durante a travessia.

Ao fim da travessia, a distância efetivamente percorrida pelo barco será

- A) ( ) 7.000 m.
- B) ( ) 6.500 m.
- C) ( ) 6.000 m.
- D) ( ) 5.800 m.
- E) ( ) 5.000 m.

### QUESTÃO 27

Um milionário determinou, em seu testamento, que sua fortuna fosse dividida entre seus dois filhos, Cássio e Márcio, em partes inversamente proporcionais às suas idades no momento da partilha. Quando o milionário faleceu, a fortuna a ser dividida era de R\$ 60.000.000,00. Cássio tinha 40 anos, e Márcio tinha 35.

Quanto Márcio recebeu a mais do que Cássio na partilha?

- A) ( ) R\$ 3.200.000,00.
- B) ( ) R\$ 4.000.000,00.
- C) ( ) R\$ 12.000.000,00.
- D) ( ) R\$ 28.000.000,00.
- E) ( ) R\$ 32.000.000,00.

Rascunho

### QUESTÃO 28

A vantagem de calcular a área de uma região poligonal é a possibilidade de decompor a região em partes mais simples (retângulos e triângulos retângulos). Veja a figura abaixo, localizada no plano cartesiano.

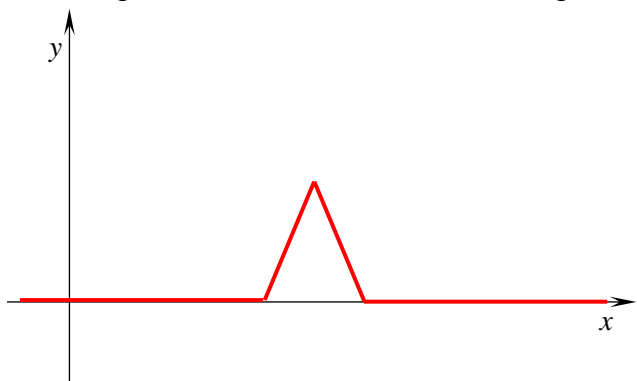


A área ocupada por esse polígono, em unidades de área, é

- A) ( ) 8.
- B) ( ) 30.
- C) ( ) 42.
- D) ( ) 53.
- E) ( ) 56.

### QUESTÃO 29

Determinados comportamentos físicos podem ser modelados por gráficos semelhantes ao mostrado abaixo. Um exemplo de tal comportamento é a oscilação de energia em um *flash* de câmera fotográfica.



Assinale a função que produz um gráfico semelhante ao mostrado na figura.

- A) ( )  $f(x) = 2 - |x - 4|$ .
- B) ( )  $f(x) = |x - 4|$ .
- C) ( )  $f(x) = 1 - |x - 2| + |1 - |x - 2||$ .
- D) ( )  $f(x) = |2 - |2x - 4||$ .
- E) ( )  $f(x) = |x - 4| - 1$ .

### QUESTÃO 30

José pegou um empréstimo para comprar um computador. Muito disciplinado com suas finanças, pagou o empréstimo o mais cedo possível para que os juros não fossem muito altos. A negociação com a financeira resultou num empréstimo de R\$ 4.500,00 à taxa de juros simples de 2,4% ao mês. O pagamento seria realizado em uma única parcela no prazo máximo de três meses (90 dias).

Todavia, com suas economias, José conseguiu juntar o suficiente para quitar sua dívida após 1 mês e 20 dias da data do empréstimo.

Considerando meses com 30 dias, José pagou à financeira o total de

- A) ( ) R\$ 180,00.
- B) ( ) R\$ 468,00.
- C) ( ) R\$ 4.572,00.
- D) ( ) R\$ 4.608,00.
- E) ( ) R\$ 4.680,00.

---

Rascunho



NOME:

INSCRIÇÃO:

ASS:

DATA: 19/09/2021

ANO LETIVO: 2022

PROVA: PROCESSO SELETIVO 2ª SÉRIE

ETAPA: EXAME INTELECTUAL

**INSTRUÇÕES**

1. Utilizar somente caneta esferográfica de tinta **AZUL** ou **PRETA**;
2. Questões com mais de uma alternativa marcada serão anuladas;
3. Forma correta de preenchimento: ●

**PORTUGUÊS**

- 01 (A) (B) (C) (D) (E)  
02 (A) (B) (C) (D) (E)  
03 (A) (B) (C) (D) (E)  
04 (A) (B) (C) (D) (E)  
05 (A) (B) (C) (D) (E)  
06 (A) (B) (C) (D) (E)  
07 (A) (B) (C) (D) (E)  
08 (A) (B) (C) (D) (E)  
09 (A) (B) (C) (D) (E)  
10 (A) (B) (C) (D) (E)  
11 (A) (B) (C) (D) (E)  
12 (A) (B) (C) (D) (E)  
13 (A) (B) (C) (D) (E)  
14 (A) (B) (C) (D) (E)  
15 (A) (B) (C) (D) (E)

**MATEMÁTICA**

- 16 (A) (B) (C) (D) (E)  
17 (A) (B) (C) (D) (E)  
18 (A) (B) (C) (D) (E)  
19 (A) (B) (C) (D) (E)  
20 (A) (B) (C) (D) (E)  
21 (A) (B) (C) (D) (E)  
22 (A) (B) (C) (D) (E)  
23 (A) (B) (C) (D) (E)  
24 (A) (B) (C) (D) (E)  
25 (A) (B) (C) (D) (E)  
26 (A) (B) (C) (D) (E)  
27 (A) (B) (C) (D) (E)  
28 (A) (B) (C) (D) (E)  
29 (A) (B) (C) (D) (E)  
30 (A) (B) (C) (D) (E)